

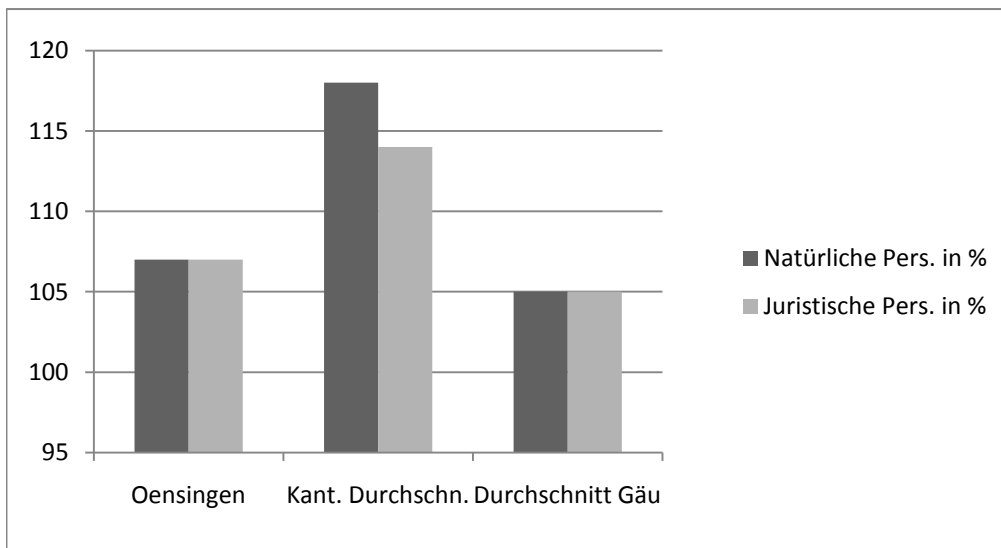
# Finanzreporting Juli 2010

Abteilung Finanzen, Rolf Niederer

## Steuerfuss 2010

jährlich aktualisierte Daten

Gem./Kt./Region	Natürliche Pers. in %	Juristische Pers. in %
Oensingen	107	107
Kant. Durchschn.	118	114
Durchschnitt Gäu	105	105



Steuerfuss 2010 in %, gerundet auf ganze Prozentzahlen



# Nettovermögen (+), Nettoschuld (-) pro Einwohner Ende 2009

jährlich aktualisierte Daten

## Nettovermögen (+), Nettoschuld (-)

in Fr., gerundet

Oensingen	1'600
Kantonaler Durchschnitt *	-300

\* per Ende 2008



# Eigenkapital

jährlich aktualisierte Daten

## Eigenkapital per Ende

## in Fr., gerundet

2009	23'296'000
2008	24'256'000
2007	27'921'000
2006	29'422'000
2005	30'634'000
2004	32'416'000

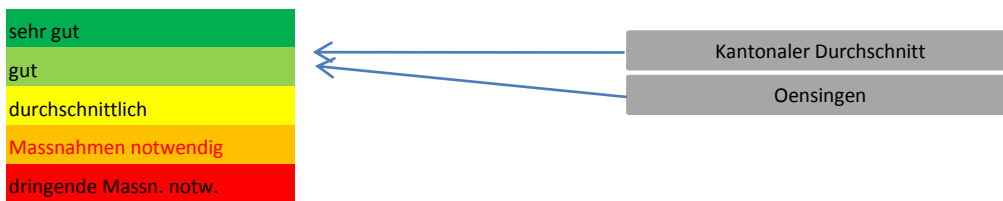


# Selbstfinanzierungsgrad 2009

jährlich aktualisierte Daten

Selbstfinanzierungsgrad	in %, gerundet
Oensingen	116%
Kant. Durchschnitt *	119%

\* 2008



Der Selbstfinanzierungsgrad gibt den Anteil der Finanzierung der Investitionen aus den erarbeiteten Mitteln wieder. Damit lässt sich aussagen, inwieweit Neuinvestitionen durch selbst erarbeitete Mittel finanziert oder finanziell verkraftet werden können. Liegt diese Kennzahl über 100 %, können Schulden abgebaut werden. Ein Selbstfinanzierungsgrad unter 100 % führt zu einer Neuverschuldung. Werte unter 70 % sind grundsätzlich kritisch.

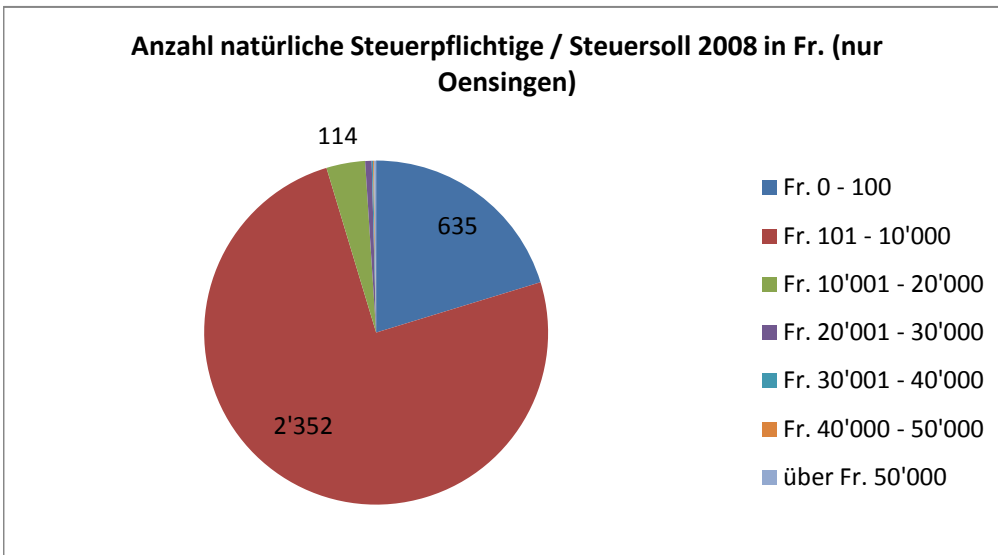
## Steuerzahler, natürliche Personen, 2008

jährlich aktualisierte Daten

### Jährliches Steuersoll 2008

Jährliches Steuersoll 2008	Anzahl Steuerpflichtige
Fr. 0 - 100	635
Fr. 101 - 10'000	2'352
Fr. 10'001 - 20'000	114
Fr. 20'001 - 30'000	19
Fr. 30'001 - 40'000	4
Fr. 40'000 - 50'000	3
über Fr. 50'000	6

### Anzahl Steuerpflichtige



Die 146 Steuerzahler, mit einem Steuersoll von über Fr. 10'000 im Jahr 2008, entsprechen 4.6 % aller Steuerpflichtigen. Betragsmässig bezahlen diese über einen Fünftel der Steuern aller natürlichen Personen. Aufgrund fehlender Grosssteuerzahler ist die Steuersoll-Schere in Oensingen weniger ausgeprägt als im landesweiten Durchschnitt.

## Steuerzahler, juristische Personen, 2008

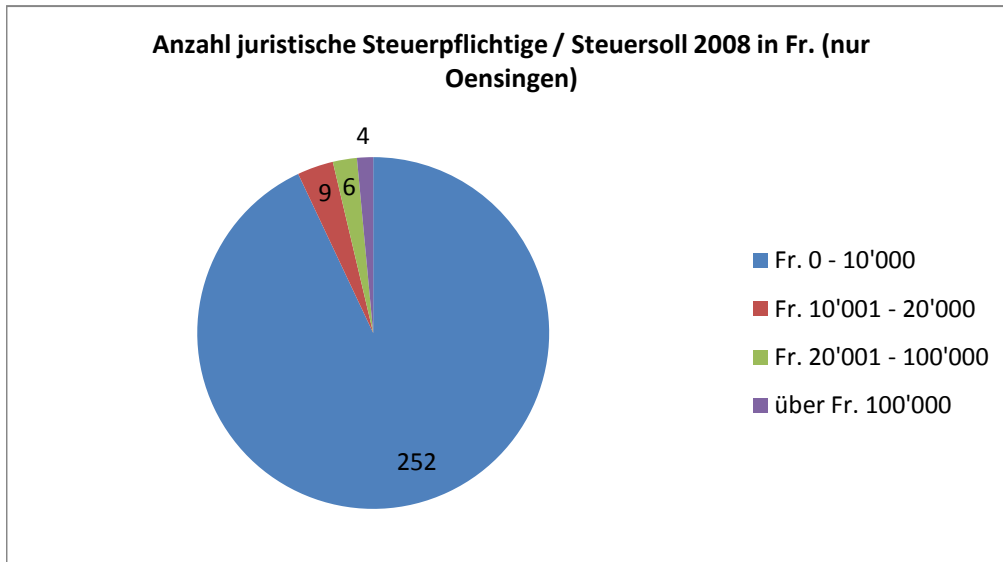
jährlich aktualisierte Daten

### Jährliches Steuersoll

Fr. 0 - 10'000  
Fr. 10'001 - 20'000  
Fr. 20'001 - 100'000  
über Fr. 100'000

### Anzahl Steuerpflichtige

252  
9  
6  
4



Die 19 grössten Steuerzahler (juristische Personen) zahlen 3/4 aller Steuern. Dies zeigt eine gewisse Abhängigkeit der Gemeinde gegenüber diesen Steuerpflichtigen. Im Rahmen der Budgetierung 2011 wird die Abteilung Finanzen die grössten juristischen Steuerzahler kontaktieren und um eine Prognose bitten (Grössere Budgetierungsgenauigkeit).

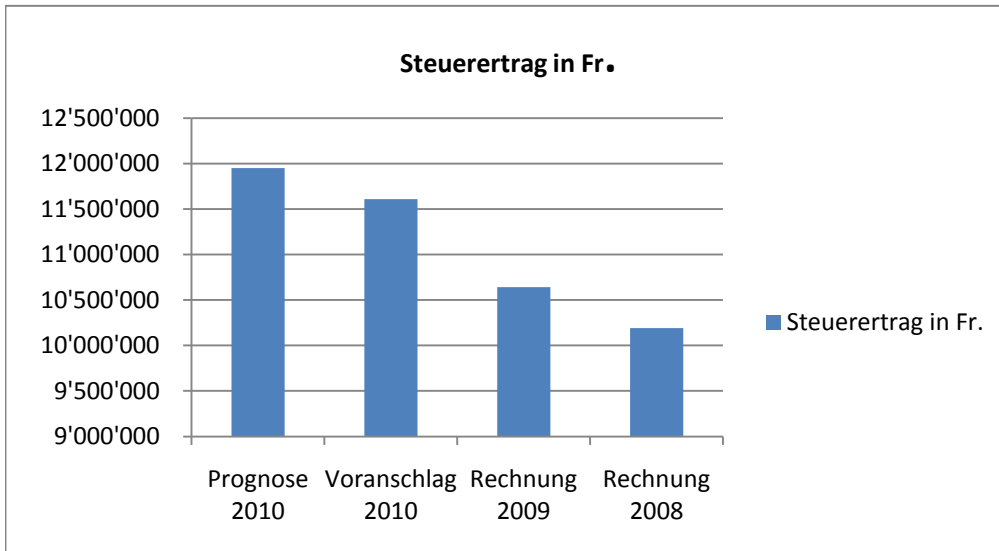
## Geschätzter Steuerertrag 2010, natürliche Personen

✓ im Juli 2010 aktualisierte Daten

### Prognose/Voranschlag/Rechnung

### Steuerertrag in Fr.

Prognose 2010	11'950'000
Voranschlag 2010	11'608'000
Rechnung 2009	10'641'998
Rechnung 2008	10'189'761



Beim Steuerertrag von Fr. 11.95 Mio. handelt es sich um eine Schätzung des Leiters Finanzen. Sie basiert auf einer Auswertung von gut 200 Kundendaten. Verglichen wurde das Steuersoll 2008 mit dem Steuersoll 2009. Da der stark überwindende Teil der grossen Steuerzahler für 2009 noch nicht definitiv veranlagt wurde, ist von einer gewissen Ungenauigkeit der Schätzung auszugehen. Der Bevölkerungsanstieg wurde in der Hochrechnung berücksichtigt.

## **Geschätzter Steuerertrag 2010, juristische Personen**

Die vorhandenen Daten erlauben es zum jetzigen Zeitpunkt nicht, eine verlässliche Prognose zu stellen. Die Schätzung wird im Rahmen des nächsten Finanzreportings nachgeliefert.

# Ausstehende Steuern

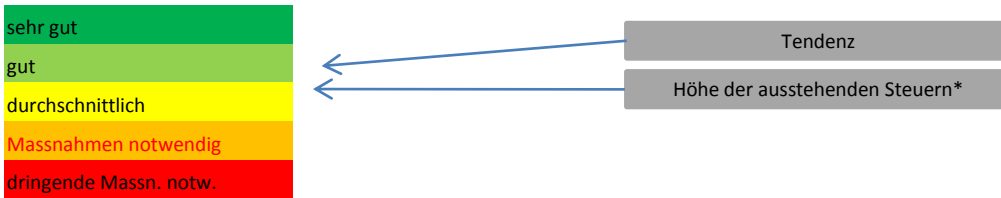
✓ im Juli 2010 aktualisierte Daten

## Ausstehende Steuern

in Fr., gerundet

Ausstehende Steuern per 31.12.2008	6'452'000
Ausstehende Steuern per 31.12.2009	5'347'000
Ausstehende Steuern per 30.6.2010 **	5'739'000

Kontogruppe 1012 - 1015



\* im Vergleich zu 5 ausgewählten Gemeinden im Kanton Solothurn

\*\* die Ausstände per Ende Jahr und per Mitte Jahr sind nur beschränkt vergleichbar

## **Prognose Jahresabschluss 2010**

Zum jetzigen Zeitpunkt ist es noch verfrüht, eine Prognose für 2010 abzugeben.  
Im nächsten Finanzreporting wird nach Möglichkeit eine erste grobe Prognose publiziert.

# Anlagen

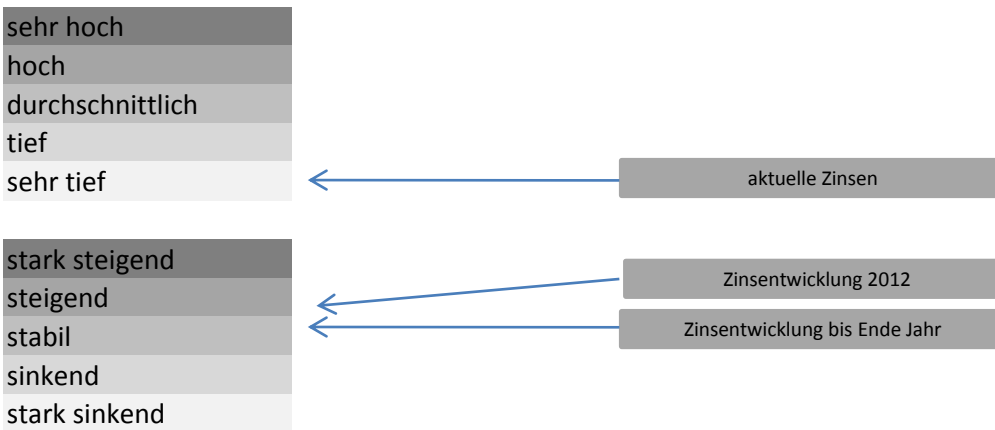
✓ im Juli 2010 aktualisierte Daten

## Aktuelle Markt-Zinssätze Juli 2010

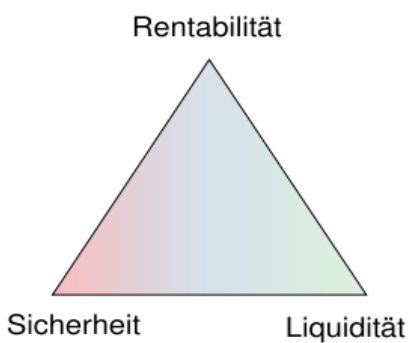
	in %
Kontokorrent	max. 0.125
Libor, CHF	0.110
Kassenobligation Credit Suisse, 3 Jahre	1.000
Kassenobligation Credit Suisse, 5 Jahre	1.625

## Sätze der Einwohnergemeinde Oensingen

	in %
Postfinance, Fr. 2 Mio. (limitiert)	1.000
Credit Suisse (Sonderkonditionen)	0.500
Postfinance (Sonderkonditionen)	0.500
Zahlungsverkehrskonti	max. 0.125



Unsere kontaktierten Hausbanken gehen mittel- bis langfristig von eher ansteigenden Zinsen aus und empfehlen vor diesem Hintergrund keine langfristige Zinsanbindung. Es werden kürzere Anlagefristen oder aber Anlagelösungen, mit Partizipation des möglichen Zinsanstiegs, empfohlen. Im Rahmen des nächsten Finanzreportings wird der Leiter Finanzen die getätigten Anlagen detailliert aufführen und allenfalls kommentieren.



Die Ziele Rentabilität, Sicherheit und Liquidität konkurrenzieren sich gegenseitig. Im Rahmen des gemeinderätlichen Auftrags wird die Abteilung Finanzen den Aspekten Sicherheit und Liquidität Priorität einräumen.

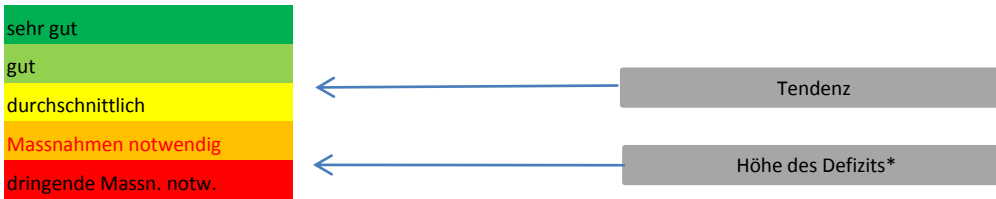
## Bienen-Saal

✓ im Juli 2010 aktualisierte Daten

### Defizit

in Fr., gerundet

Defizit Bienen-Saal 1.1.2009 - 30.6.2009	58'000
Defizit Bienen-Saal 1.1.2010 - 30.6.2010	44'000



Die Übernahme der Verwaltung durch die Finanzen (ehemals Hotel Lindemann) wirkte sich positiv auf das Halbjahresergebnis aus (Angaben ohne interne Verrechnungen).